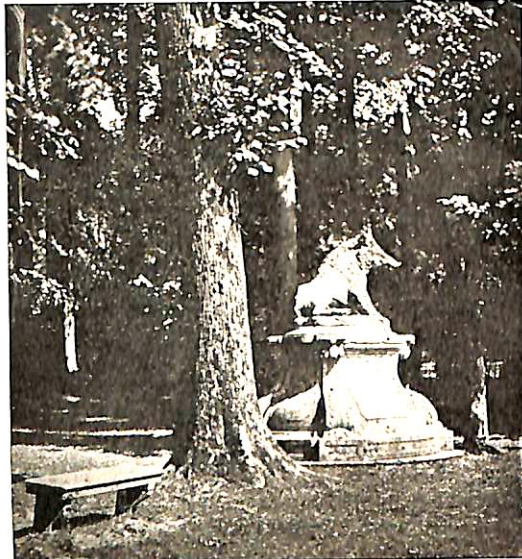


LA  
LÉGENDE DU SANGLIER  
A ENGHIEU



Une des œuvres d'art que l'on admirait justement au parc d'Enguien et qui avait heureusement échappé au vandalisme révolutionnaire était un sanglier en bronze d'un travail soigné. Par décision du duc Engelbert d'Arenberg, cette pièce remarquable a été enlevée dans le courant de l'année 1900 et transférée dans le parc d'Héverlé.

Une légende locale se rattachait, paraît-il, à ce sanglier; elle a été recueillie par feu Sylvain Slingeneyer dans la note manuscrite suivante que nous publions sans avoir pu en

contrôler l'exactitude; l'auteur s'est abstenu d'indiquer où il avait trouvé cette légende :

« A l'occasion d'une partie de chasse des nobles familles d'Arenberg et de Croy, la princesse Anne de Croy se trouva dans un danger imminent, par l'attaque d'un sanglier; le prince Charles d'Arenberg la sauva de ce péril en tuant la bête. Plus tard ils se marièrent ensemble. C'est en mémoire et à l'emplacement même de cet événement qu'on construisit, hors la ville d'Enguien et sur le territoire de la commune d'Hérinnes, une chapelle nommée : *Theylant* (*Heilant* veut dire : *Sauveur*). C'est également en souvenir de cette circonstance qu'on plaça un sanglier, coulé en bronze, au parc d'Enguien. La duchesse Anne de Croy légua annuellement cinquante florins à la dite chapelle, aujourd'hui sous le patronage de saint Joseph, dont la moitié pour la célébration d'une messe par semaine et dont l'autre moitié devait servir pour réparations de la dite chapelle.

S. SLINGENEYER ».

